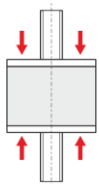


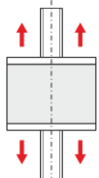
Niniejsza instrukcja montażu stanowi uzupełnienie informacji zawartych w karcie katalogowej wibroizolatorów walcowych W.

DOBRZE

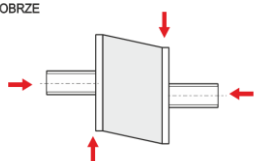


Wibroizolatory walcowe przeznaczone są głównie do obciążeń ściskających. Dlatego też najbardziej odpowiednią pozycją ich pracy jest położenie z osią pionową.

ŹLE

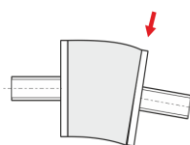


DOBRZE

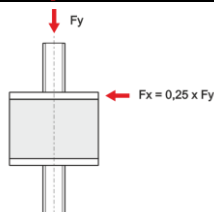


Inne pozycje np. skośna czy też pozioma są dopuszczalne pod warunkiem, że sposób mocowania zapewni zawsze wzajemną równoległość czołowych tarcz metalowych wibroizolatora.

ŹLE

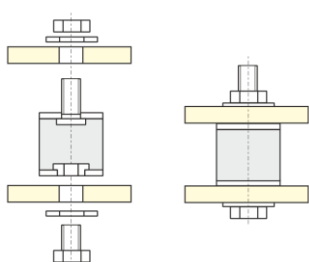


Przechylenie wzajemne tarcz wibroizolatora jest niedopuszczalne, ponieważ powoduje miejscowe odrywanie gumy.



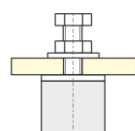
Przy konieczności montażu w innych pozycjach niż pionowa należy uwzględnić, że przeniesione obciążenie poprzeczne wibroizolatora nie powinno przekraczać 25% podanego na karcie katalogowej zalecanego obciążenia poosiowego (pionowego).

DOBRZE



Wibroizolatory walcowe powinny być montowane do elementów maszyny czy też konstrukcji poprzez otwory przelotowe.

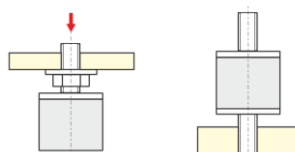
Montaż (w zależności od odmiany) odbywa się przez nakręcenie nakrętek na śruby wibroizolatora lub przez wkręcenie śruby w gwintowany otwór tarczy wibroizolatora. Aby zamocowanie wibroizolatora było pewne, jego tarcza metalowa powinna być dobrze dociśnięta do połączonych z wibroizolatorem elementów maszyny czy też konstrukcji. Taką pewność zamocowania daje tylko pokręcanie kluczem za łeb śruby lub za nakrętkę.



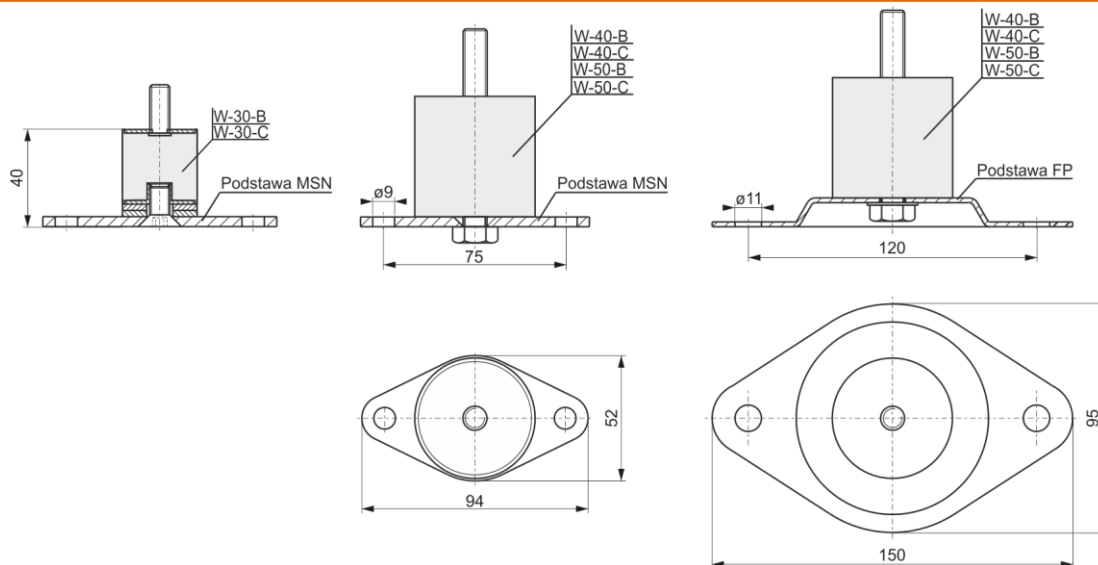
W przypadku montażu wibroizolatorów które mają otwory gwintowane w tarczy (odmiana B, C, E), zalecane jest użycie śruby z odpowiednio dłuższym gwintem i nakrętki z podkładką.

Należy najpierw wkręcić śrubę (z nakręconą nakrętką i podkładką) w wibroizolator do lekkiego oporu, po czym trzymając kluczem jej łeb nieruchomo skontrować nakrętkę.

ŹLE



Niedopuszczalne jest poziomowanie z użyciem nakrętek. Niedopuszczalny jest montaż poprzez pokręcanie wibroizolatorem.



Wibroizolatory wielkości 40 i 50 w odmianach B i C mogą być również montowane do podłoża dwiema śrubami za pośrednictwem specjalnej podstawy, co przedstawiono na powyższych rysunkach.

Uwaga. W razie zastosowania podstawy MSN ze śrubą z łbem sześciokątnym, należy w podłożu wykonać otwór o średnicy 16-18 mm i głębokości min. 6 mm.